



Agentes Viajeros

La Compañía contó también con la colaboración de distintos fotógrafos, algunos locales y regionales, a los cuales denominaba *Agentes Viajeros*, quienes participaron con la empresa al menos desde 1927.

El acercamiento que la compañía MF a través de sus fotógrafos viajeros tuvo con las comunidades retratadas, se daba a partir de giras diseñadas en rutas o recorridos que podían durar incluso meses y que abarcaban un importante número de poblaciones a las cuales se dedicaban algunas tomas fotográficas.



Anuncio de la suspensión de servicios de los agentes viajeros de la Cia. Mexico Fotografico. Jueves de Excelsior 30 de junio de 1927. Hemeroteca Nacional



Album *Fotografías de mi Estado*, publicado por MF, con 50 postales. Ca.1930. Almanaque de 1930, Jueves de Excelsior. Hemeroteca Nacional

Compañía México Fotográfico Publicidad



Vinieta publicitaria utilizada por México Fotográfico para promocionar sus postales desde 1927, hasta 1931.

Jueves de Excelsior 13 de septiembre de 1928. Hemeroteca Nacional

Programa Pro-Turismo en México

- Los primeros años de la Compañía *México Fotográfico*, coinciden con un periodo considerado de reconstrucción nacional, en los que se realizaron importantes obras de infraestructura y se crearon instituciones que habrían de desempeñar un papel preponderante en el avance económico del país en las décadas siguientes.
- Plutarco Elías Calles, asumió la presidencia de la República en noviembre de 1924, durante sus tres primeros años de gobierno, impulsó varios programas para estimular el desarrollo económico y promover la unidad nacional.
- En 1929, se crea la Comisión Mixta- Pro Turismo, el primer organismo gubernamental dedicado a la organización de la industria turística en México. En esta comisión estuvo organizada por comisiones internas como la de Hoteles, Transportes, Líneas de Navegación, Líneas Aéreas, Camiones, Comercio, Agencias de Turismo, Sociedades Automovilísticas, Bancos, Propaganda y Periódicos.
- En 1928 se inaugura el camino carretero México-Acapulco, el cual pasaba por Taxco.

México Fotográfico y la promoción al turismo nacional



Fig 21. Camión de Auto transporte en la Ruta México-Acapulco. Anuncio publicado el 3 de julio de 1930. Jueves de Excelsior

Nuevos caminos carreteros

Con la apertura de nuevos caminos carreteros, muchas poblaciones se volvieron accesibles y se incorporaron a las rutas del recién formulado Turismo Nacional.

Ese fue el caso de Taxco, Guerrero. Pequeño poblado que para 1921, contaba con una población de 2,370 habitantes.

20 años después, en 1940, contaba con 4,900 habitantes.

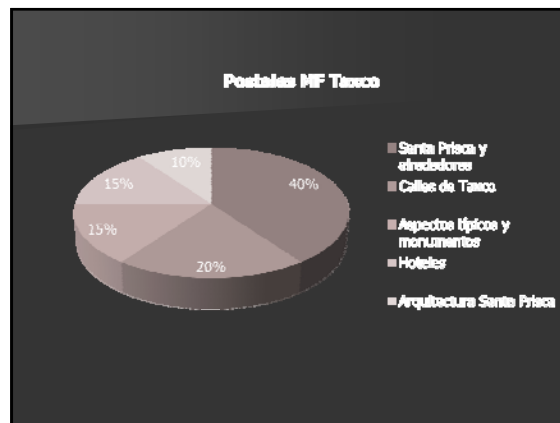


Fotografía postal. Taxco, Ver. Col. Hemeroteca de Excelsior

Taxco visto por la México Fotográfico

Del centenar de postales de Taxco, que hasta ahora tenemos ubicadas en la, y que fueron producidas por la Compañía México Fotográfico colecciones Pernel Theseledew y mexicoenfotos

- El 40% hace referencia a aspectos de Santa Prisca y los alrededores.
- El 20% hace referencia a aspectos típicos de las calles de Taxco.
- El 15% esta dedicado a mostrar aspectos típicos y de vida cotidiana del pueblo, además de monumentos representativos.
- El 15 % esta dedicado a mostrar la infraestructura hotelera del poblado.
- El 10% a los detalles arquitectónicos, interiores y exteriores de la iglesia de Santa Prisca.



Taxco visto por otras compañías de postales

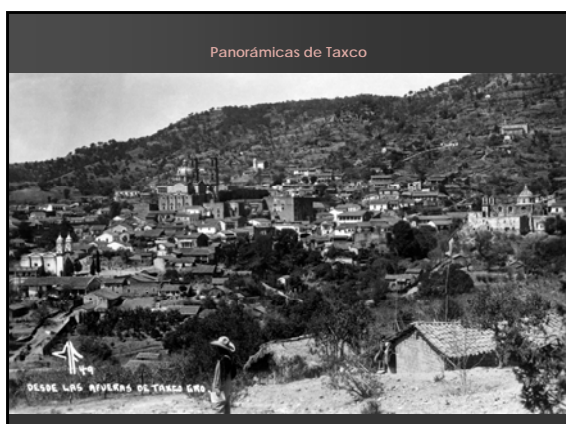
- Además de la México Fotográfico, muchos fueron los fotógrafos y compañías de postales que encontraron en Taxco el motivo de inspiración para crear imágenes con luz y plata.
- Se tienen localizadas tarjetas postales producidas por Charles B. Waite, Hugo Brehme, Manuel Ramos, Enrique A. Cervantes, Sabino Osuna, Mauricio Yáñez, Nacho López, Luis Márquez Romay, Mark Turok, Foto Juárez, entre otros.
- La mayoría de las imágenes fotográficas de Taxco giran en torno a la iglesia de Santa Prisca y el desarrollo urbano de sus alrededores; aunque también resaltan algunos otros motivos de interés arquitectónico como las iglesias y capillas, fuentes, plazuelas, calles pintorescas y los principales hoteles, como muestra de la infraestructura turística en crecimiento.

Algunas características formales

Muchas de las imágenes producidas por *México Fotográfico* en su primer periodo están supeditadas a ejes temáticos específicos, como las vistas panorámicas, los monumentos y sitios representativos, las calles principales, las plazas y jardines, los edificios de gobierno, las iglesias, los hoteles, las comunidades de los alrededores, los caminos carreteros, entre otros.

Características Formales

- Amplia profundidad de campo: la cual posibilita abarcar muchos detalles con nitidez en todas las zonas de la fotografía
- Ángulos visuales amplios o vistas generales y tomas fotográficas realizadas desde la altura del pecho o el abdomen: recursos que le ayudaron a resaltar la perspectiva y profundidad en la fotografía, a partir de líneas organizadas según un punto de fuga, localizado mayormente entre el primer y segundo tercio inferior de la imagen.
- Uso de la luz natural.



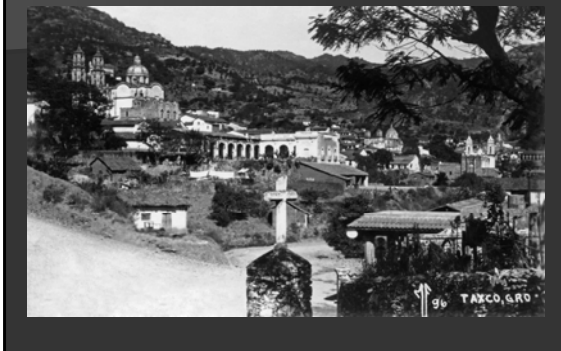
Panorámicas de Taxco



Panorámicas de Taxco



Alrededores de Taxco



Alrededores de Taxco



Postales fotográficas coloreadas



Panorámicas de Taxco





